

Anna Vos

Borgate in de jaren dertig. Op zoek naar de brokstukken van de woningbouwarchitectuur in de Romeinse periferie

In: Archis 1988, nr. 12



Borgate in de jaren dertig

Op zoek naar de brokstukken van de woningbouwarchitectuur in de Romeinse periferie

Anna Vos

De Borgata in de film *Accattone* van Pasolini.



'Ze liepen Tiburtino in, waar alleen bij de twee bars nog licht scheen. Tussen de blokken, een verdieping hoog, afgebladderd en vuil, her en der een lap opgehangen voor de ramen, hoorde je nog een gitaar. Ze sloegen af naar de overdekte markt, smerig en vuilgroen van de vis, staken twee of drie straten over, die tussen de blokken lopen, allemaal hetzelfde, en kwamen bij een van de huizen met een loggia in 20ste-eeuwse stijl, kapot en vervallen. Ze liepen het trapje op, over de stenen galerij langs de straat, en klopten op een deur; door de kier viel wat licht. De deur werd opengedaan en ze stonden in een keuken vol mensen, zwigend rondom een tafel. Zes of zeven van hen zaten te gokken; de anderen stonden te kijken, tegen de muren geleund of tegen de speelbak vol vuile borden.'¹⁾



Krotten in de periferie van Rome: Borghetto Prenestino.

46

'Staal en glas slokken de borgata van Pasolini op,' zo luidde de kop van een artikel in *La Repubblica* van 15 april dit jaar over de stadsvernieuwing in Tiburtino III, een van de *borgate* in de periferie van Rome. Het is een kop die beelden oproept uit Pasolini's films *Accattone* en *Mamma Roma* en die herinnert aan tekstfragmenten uit zijn boeken *Una vita violenta* en *Ragazzi di vita*. Het zijn beelden van overvolle woningen in laagbouwcomplexen, van barakken, van verlaten, stoffige landweggetjes met aan de verre horizon de hoge woonblokken van de stad. Zij vertellen wat door de bewoners – vermoeide vrouwen in flodderige jurken en met verwarde haren, jongens die in hun beste kleren door de stad struinen – niet gezegd kan worden. Het zijn beelden en herinneringen die, nu er op de plaats van Tiburtino III een nieuwe wijk verrijst, binnenkort tot de geschiedenis zullen behoren.

In dit tekstfragment uit Pasolini's boek *Ragazzi di vita* is sprake van Tiburtino III, een van de woonwijken die ten tijde van Mussolini zijn gebouwd in de toentertijd extreme periferie van Rome, woonwijken die ook wel de 'borgate fasciste' genoemd worden.

Het leven van het subproletariaat in de krotten en de borgate aan de rand van de stad is door tal van journalisten, sociologen en politici geanalyseerd en beschreven. Het feit dat de personages van Pasolini allemaal '(...) stelen, weigeren te werken, peuken verzamelen, vloeken, zich verkopen aan homoseksuelen, dronken worden (...)' wordt direct na verschijning van het boek heftig aangevallen.²⁾ De verhalen worden eenzijdig en denigrerend genoemd en daar tegenover wordt de 'echte kroniek, de ware geschiedenis van de Romeinse volksjeugd' gesteld.

Het beeld dat de sociaal-wetenschappelijke studies uit de jaren zestig en zeventig schetsen doet echter in dramatiek niet onder voor de eind 19de-eeuwse beschrijvingen van de Amsterdamse krotten en sloppen.³⁾ Als in de ruimtelijke geschiedenis van Rome aan de borgate wordt gerefereerd wijst men altijd op de politiek van isolatie en segregatie.⁴⁾ Hun isolement ten opzichte van de stad wordt extra benadrukt door de ruimtelijke opzet en de bloktypologie, een late versie van het Noordepouese moderne bouwen, die ze onderscheiden van alles wat hen in tijd en ruimte omringt.

Met Tiburtino III verdwijnt een alleszins opmerkelijk deel van Rome. In de filmgeschiedenis 'beroemd', in de sociaal-politieke geschiedenis berucht, zijn de borgate fasciste in de architectuurgeschiedenis een vrijwel vergeten hoofdstuk.⁵⁾ De vraag welke rol de borgate in de geschiedenis van de Romeinse woningbouwarchitectuur hebben gespeeld is dus gerechtvaardigd.

Stadspolitiek in de jaren dertig

Rome moest in Mussolini's ogen een stad worden, waardig om de grandeur van het fascistische regime uit te dragen en van het nieuwe keizerrijk Italië dat hem vanaf 1936 voor ogen stond.⁶⁾

1. P.P. Pasolini, *Ragazzi di vita*, 1955 (1), Garzanti 1988, p. 89.
2. G. Berlinguer, 'Il vero ed il falso sulle borgate di Roma', *L'Unità*, 29 juli 1955.
3. G. Berlinguer, P. Della Seta, *Borgate di Roma*, 1960 (1), 1976 (2e herziene druk), Ed. Riuniti, Rome; F. Ferrarotti, *Roma da capitale a periferia*, Laterza, Bari 1970.
4. I. Insolera, *Roma moderna*, 1962 (1), 1978 (8), Einaudi, Turijn, pp. 128-143; P.O. Rossi, *Roma. Guida all'architettura moderna 1909-1984*, Laterza, Bari 1984, pp. 68-73; K. Kupka, 'Rome: vijf jaar "goed bestuur" voor een abusieve stad', *Wonen-TABK*, nr. 2, 1982, pp. 20-27; M. Casciato (red.), 'Rome. Bouwen aan de eeuwige stad' *Themanummer Archis*, nr. 10, 1986.
5. Dit in tegenstelling tot de qua stedeboouwkundige opzet en architectuur vergelijkbare città nuove, Sabaudia, Pomezia, Latina, Pontinia, Aprilia, Littoria en Guidonia, die echter als zelfstandige satelliet-steden zijn geconcepied. Het plan voor Littoria is opgenomen in de kronieken van het vierde CIAM-congres.
6. Zie noot 37.



Ligging van 12 borgate:

1. Primavalle;
2. Trullo;
3. Tor Marancio;
4. Gordiani;
5. Quarticciolo;
6. Prenestino;
7. Tiburtino III;
8. Pietralata;
9. S. Basilio;
10. Tufello;
11. Val Melaina;
12. Acilia.



Gordiani.

7. B. Mussolini in een toespraak in 1925, geciteerd in: P.O. Rossi, 'Dove non c'è più la città. Nascita e sviluppo della borgata di primavalle', *Parametro*, nr 4, 1976, pp. 38-47, p. 40.
8. Deze gebouwtypen zijn in het Piano Regolatore van 1909 door Sanjust geïntroduceerd. Daarin zijn drie typen omschreven: de *fabbricato* (later *inensivo* genoemd), de *villino* en de *giardino*. Aan dit scala wordt in de jaren twintig de *palazzina* toegevoegd, een type, door kleine bouwondernemers uitgevonden als meer 'economisch verantwoord' bouwobject: een losstaand blok met twee, later vier of meer woningen per laag, vijf verdiepingen hoog, dat op een relatief klein stukje grond als afzonderlijke eenheid kan worden gebouwd.
9. Zie noot 8. De 'palazzina' zal in de jaren zestig het type 'voor iedereen' worden.
10. Uit: *Discorsi Sella*, vol. II, p. 278-279. Geciteerd in: A. Caracciolo, *Roma capitale*, Ed. Riuniti, Rome, 1954 (1), 1984 (3), p. 86; zie ook G. Ciucci, 'Il dibattito sull'architettura e la città fascista', in: *Storia dell'arte italiana*, vol. VII, *il novecento*, Einaudi, Turijn 1992, pp. 263-366, p. 315.
11. L. Insolera, *o.w.*, p. 143.
12. Zie *Archit.*, nr 10, 1986, m.n. de bijdragen van Insolera en Fratlicelli.
13. L. Insolera, 'Le borgate', *Urbanistica* nr 28/29, 1959, p. 45.

'Rome moet de bewondering opwekken van de hele wereld: groot, geordend, machtig moet zij zijn, zoals in de tijd van keizer Augustus.'⁷⁾ Mussolini beschouwde het antieke Rome als het enige culturele erfgoed van waarde, al het latere was in zijn ogen het product van 'duistere' eeuwen, dat gevoelig kon worden gesloopt voor het blootleggen van het antieke Rome en voor de aanleg van brede paradedwegen. De klassieke monumenten, ontdaan van hun latere transformaties, waren het symbool van de eenheid van Italië, dat in dit Rome haar natuurlijke hoofdstad zou vinden. Daarbuiten moest de stad groeien, door middel van intensieve bebouwing voor de middenklassen aan de randen en van extensieve bebouwing voor de lagere klassen op het platteland, totdat in het westen de zee en in het oosten de heuvels zouden zijn bereikt.

Het Piano Regolatore (structuurplan) van 1931, dat tot stand kwam onder coördinatie van Marcello Piacentini, stelt een aantal ingrijpende doorbraken voor in de historische stad. Wat betreft de stadsuitbreiding beperkt het zich tot een zoneringsplan dat aangeeft op welke plekken welk type gebouw mag worden gebouwd.⁸⁾

De politiek van de 'sventramenti', de doorbraken, vond zijn noodzakelijke tegenpool in 'sfollare la città', de ontvolking van de stad. Volgens deze politiek werden de binnenstadbewoners gedeporteerd naar inderhaast gebouwde ghetto's op grote afstand van de stad: de borgate. Geen van de borgate was als zodanig in het Piano Regolatore voorzien, de meeste vallen zelfs buiten de grenzen van het structuurplan. Deze geïsoleerde ligging had tot gevolg dat de relatie van de voormalige handwerklieden met hun klanten werd verbroken en dat de borgate opeenhopingen werden van arme mensen. Het gebied tussen de monumentale stad en de borgate in de *campagna* werd het terrein van de speculatieve activiteiten van vele kleine bouwondernemers die de *palazzine* voor de middenklasse bouwden.⁹⁾ Het Piano Regolatore van 1931 legde deze speculatiebouw geen strobreed in de weg.

De segregatie van Romeinse bevolkingsgroepen was al in 1870. De segregatie van Rome hoofdstad werd van de nieuwe Italiaanse eenheids-

staat, begonnen. Uit die tijd ook dateert de veel geciteerde uitspraak van de politicus Quintino Sella: 'In een overweldigende opeenhoping van arbeiders in Rome zou ik waarlijk een groot ongemak zien, omdat ik geloof dat hier de plaats is waar tal van kwesties moeten worden behandeld die om intellectuele discussies vragen, die de inspanning vragen van alle intellectuele krachten van het land, maar waarvoor de volkse opellingen van grote arbeidersmassa's niet opportuun zijn. Een dergelijke organisatie zou ik gevaarlijk of in ieder geval ongepast vinden.'¹⁰⁾ Sella's 'wens' zou vervuld worden, een industriële ontwikkeling die een hoofdstad niet 'past' is aan Rome voorbijgegaan. Rome is een stad die niet produceert, maar representeert.

De arbeiderswijken van rond de eeuwwisseling, Testaccio, San Saba en San Lorenzo werden ver buiten de stad, aan de zuidkant van de heuvel Aventino respectievelijk buiten de muren, gebouwd. Bij het Vaticaan en bij het station, dat door de nieuwe Via Nazionale met de oude stad wordt verbonden verrezen de nieuwe middenklassewijken, ten behoeve van al die ambtenaren die uit Turijn, de voormalige hoofdstad, meeverhuisden. Een derde groep, de immigranten van het platteland, gelokt door het vooruitzicht van werk in de woningbouw die niet voor hen was bedoeld, woonde in illegale of van gemeentewege gebouwde barakken, in grotten, onder de aquaducten, aan de rand van de stad. In de meer dan honderd jaar die sindsdien zijn verstreken begint men telkens op het moment dat de 'città borghese' dreigt vast te groeien aan de 'città popolare' te praten over de sanering van krotten en borgate: '(...) om de arme mensen die er wonen, uit die gebieden te verwijderen, die op het punt staan weer deel te worden van de stad, waaruit ze een generatie eerder waren verwijderd.'¹¹⁾

Het lijkt erop dat het besluit Tiburtino III te slopen – terwijl andere soortgelijke borgate al zijn of worden gerenoveerd – een soortgelijke achtergrond heeft. Uit de jaren zestig al dateert het nog steeds niet gerealiseerde plan voor een as van voorzieningen en bestuursgebouwen, die de periferie, waar hij doorheen snijdt, Pietralata, Tiburtino, Prenestino en Centocelle zou opwaarderen.¹²⁾ Een gigantische nieuwe woonwijk, Tiburtino Sud, is in de onmiddellijke nabijheid van de oude borgate in aanbouw.

Volkshuisvesting in de jaren dertig

De eerste officiële borgata fascista, Acilia, werd in 1924 gebouwd, op 15 km afstand van het centrum. Met Acilia begint de term 'borgata' algemeen te worden, 'een stukje stad midden in de campagna, dat noch het een noch het ander is, geen stad en geen campagna en waarin de enige mogelijke sociale activiteit hopen is: hopen er weg te gaan of hopen dat de stad van de rijken groeit en tot daar zal reiken.'¹³⁾

De borgate fasciste van de eerste generatie, Acilia, San Basilio, Prenestino en Gordiano, gebouwd in de jaren twintig, zijn verzamelingen laagbouwhuusjes, stenen barakken met meestal maar één kamer, zonder keuken of wc, het woord woning onwaardig. Voor de meer dan 5000 inwoners van Gordiano, 'afgezonderd als een concentratiekamp, midden in een vlakte tussen de Casilina en de Prenestina, geteisterd door zon en wind', waren 25 wc's en 3 wasplaatsen beschikbaar.¹⁴⁾ Feitelijk verschillen deze borgate niet van de illegale krotten, die sedert 1870 voortdurend werden gebouwd.

Voor de tweede generatie-borgate (na 1932), Val Melaina, Pietralata, Tiburtino III, Primavalle, Trullo, Torre Gaia en Quarticcio, werd het Istituto Autonomo per le Case Popolari (IACP)¹⁵⁾ ingeschakeld om plannen te ontwikkelen. Deze maatregel had ongetwijfeld te maken met het rapport dat Alberto Calza Bini, voorzitter van het IACP in Rome, in 1927 aan Mussolini had geschreven. Hierin constateerde hij dat de woningbouw, ook de tot dan toe door het IACP gerealiseerde projecten, te duur was voor de volksklassen en stelde hij nieuwe beleidslijnen voor voor de volkshuisvesting en de specifieke taak van het IACP daarin.¹⁶⁾ Dit hield in dat het particulier initiatief in de volkswoningbouw moest worden gestimuleerd, wat zijn beslag kreeg in de intensieve hoogbouwcomplexen voor de 'hogere lagen' van de volksklassen, die via conventies werden gerealiseerd.¹⁷⁾ Het IACP kreeg de taak om de volkshuisvesting voor de onderste lagen van de bevolking te produceren, een opgave die, overeenkomstig het 'sfollare la città', haar uitdrukking vond in de borgate fasciste. Een voorbeeld van de door particulier initiatief gebouwde hoogbouwcomplexen is het casa convenzionate (1931-1937) van Mario de Renzi. Ettore Scola gebruikte deze opeenhoping van het 'betere' volk van ambtenaren en militairen dat het regime ondersteunde in zijn film *Una giornata particolare* als het symbool van het 'moderne' fascistische Rome.

Ook het IACP bouwde enkele van dergelijke intensieve projecten in meer centraal gelegen gebieden, zoals de 'wolvenkrabbers' van Donna Olimpia bij Villa Pamphili (1932-1939).¹⁸⁾ Pasolini schrijft hierover:

(...) en dan kwam je bij Donna Olimpia, ook wel de Wolvenkrabbers genoemd. Het eerste gebouw rechts is de school. (...) Eerst zaten daar de Duitsers, toen de Canadezen, toen de evacuées en nu zitten daar de mensen die uit hun huis zijn gezet, zoals de familie van Ricetto. Marcello daarentegen woonde in de Wolvenkrabbers even verderop: groot als bergketens, met duizenden ramen, in rijen, in cirkels, in diagonalen, aan de straten, aan de hoven, bij de trappehuizen, in de volle zon, in de schaduw, dicht of open, leeg of met wapperend wasgoed, stil of met het gekrijs van de vrouwen of het gejuik van de kinderen. Eromheen waren nog verlaten velden, vol kuilen en gaten, vol met speldgrut (...).¹⁹⁾

Dit verhaal over Ricetto, dat speelt in 1946, vervolgt met de brand in de school, waarna degenen die opnieuw dakloos zijn elders worden ondergebracht: Ricetto's familie komt in Tiburtino III terecht. Innocenzo Costantini, van 1924 tot 1946 algemeen directeur van het IACP, maakt een expliciet onderscheid tussen de hoogbouwcomplexen voor de betere volksklassen en, zoals hij ze noemt 'de nieuwe zogenaamde borgate "popolarissime"', bestemd voor de armste klassen en voor de gezinnen die ten gevolge van de sloop volgens het Piano Regolatore op straat

Val Melaina.



staan.' Hij vervolgt: '(...) de activiteit van het ICP van Rome [is] gericht op een expliciete decentralisatie van haar projecten, waardoor de de-urbanisatie, zoals die door de sociaal-demografische politiek van het regime wordt gevraagd, kan worden bewerkstelligd. De borgate Tiburtino III (...) [is] gerealiseerd met het doel de centrale kern van de Stad te ontlasten van de armste bevolkingslagen, door hen te verplaatsen naar het meer gezonde leven van het omliggende platteland.'²⁰⁾

In deze borgate van de tweede generatie worden geen barakken meer gebouwd, maar huizen. Hoewel nog steeds gemaakt van materiaal van inferieure kwaliteit, zijn ze voorzien van water en sanitair. Het grondgebruik is veel intensiever: aan de eerste kavels met woongebouwen van twee verdiepingen worden al snel kavels met hogere blokken toegevoegd. In de twee laatstgebouwde borgate, Tufello en Quarticcio, wordt direct vier tot zeven verdiepingen hoog gebouwd.

In de wijken zijn collectieve voorzieningen, hoe schaars en onvoldoende ook, aanwezig. Met de opzet van de wijken is bewust gerefererd aan het Duitse *Siedlungen* model. In een verslag over de bouwproductie in deze periode spreekt Costantini, directeur van de IACP over de '(...) helderheid en rationaliteit in de verkaveling, een rijkdom aan open ruimten in de wijk, die frisse lucht en zon toelaten, de perfecte distributie van ruimten binnen de blokken en in de wijk als geheel en de eenvoud en evenwichtigheid in de bouwmassa's' die is bereikt.²¹⁾

De borgate Val Melaina vormt hierop een uitzondering. Het hoge, gesloten bouwblok met poorten waaruit deze wijk bestaat doet eerder denken aan de Weense hoven – en hoort in die zin eerder bij de intensieve complexen – dan aan de Duitse *Siedlungen*.

Hoe de woorden van een tevreden IACP-directeur uit 1941 te rijmen met de beelden uit Pasolini's films en met zijn uitspraak dat hij hiermee de 'concentratiekampen van de armen' bedoelt?²²⁾ Hoe dit te rijmen met de sociologische studies van degenen die in de jaren zestig en zeventig 'de wijk introkken'? Het feit dat de borgate fasciste hierin steeds worden gelijkgesteld met de barakwijken, de krotten langs de aquaducten, de grotten, heeft ongetwijfeld bijgedragen aan het idee dat het bij de borgate om alles behalve architectuur gaat. In de weinige passages die er aan worden besteed, gaat de ruimtelijke component steeds schuil achter eenzelfde dramatisch sociaal-politieke waas.

Insolera schrijft: '(...) de huizen zijn allemaal geel gekleurd – de meest goedkope kleur – met groene luiken, en ze zijn geordend op een manier die duidelijk de armoede van geest en het gebrek aan cultuur demonstreren van de technische bureaus die ze hebben gepland; de openbare gebieden zijn slechts voorzien van rekken om de was op te hangen en wat dor struikgewas, dat door de zon

14. P.P. Pasolini, a.w., p. 154

15. Het Istituto per le Case Popolari (ICP) is in 1903 opgericht door Luigi Luzzatti om de concrete uitvoering van volkswoningbouw te coördineren, in aanvulling op de wet Luzzatti uit 1903, die de financiering en de gronduitgifte t.b.v. de woningbouw regelde. Ten tijde van het fascistische regime veranderde de naam in Istituto Fascisto-Autonomo per le Case Popolari en daarna in Istituto Autonomo per le Case Popolari. In de tekst gebruik ik steeds de afkorting IACP.

16. Zie V. Fraticelli, *Roma 1914-1929. La città e gli architetti tra la guerra e il fascismo*, Officina ed., Rome 1982, pp. 277-284.

17. Conventies zijn overeenkomsten tussen particuliere bouwondernemers en de gemeente en vormen al sinds 1870 de normale gang van zaken in de woningbouw. In de jaren dertig houdt de conventie in dat de ondernemer een bouwplan realiseert en de huren voor vijf jaar stabiliseert, in ruil waarvoor de gemeente de gedeerde inkomsten deels vergoedt en een deel van de woningen mag toewijzen.

18. 'Recente attività dell'Istituto Fascisto Autonomo per le Case Popolari', *Architettura*, 1941, pp. 324-331; p. 325.

19. P.P. Pasolini, *Ragazzi di vita*, a.w. p. 47.

20. *Recente attività a.w.*, p. 325.

21. *Recente attività a.w.*, p. 325.

22. Geciteerd in: A. Licata, E. Mariani Travi, *La città e il cinema*, ed. Dedalo, Bari 1985, p. 77.

Tiburtino II.



23. I. Insolera, *Roma moderna* a.w., pp. 141-142.
24. P.O. Rossi, a.w., p. 69.
25. M. Ricci, 'L'architettura delle borgate negli anni trenta' in: *Case Romane*, ed. Clear, Roma 1984, pp. 19-23, p. 21.
26. Met 'lotto' wordt het te bebouwen perceel bedoeld, gelegen tussen straten. Een 'piano di lottizzazione' is dus een stratenplan. Een woord als 'bouwblok' of 'blok' roept al te sterke connotaties op met het Nederlandse gesloten bouwblok, terwijl de essentie van de Romeinse 'lotto' juist gelegen is in de veelheid van bebouwingvormen die zijn toegepast.
27. Zie noot 8.

's zomers wordt verbrand en door de wind 's winters wordt beïjzeld, plekken die de bewoners geen enkele beschutting bieden (...). Insolera vervolgt: '(...) men heeft, in de Romeinse borgate, de indruk dat de relatie tussen de mensen en de wereld een andere is dan in andere wijken, alsof deze gefilterd wordt door een scherm (...) dat op alles een idee achterlaat provisorisch en incompleet te zijn, van verlatenheid en vernedering. De zwaar-moedigheid van de hoop en de irritatie van het wachten worden snel de morele kenmerken van de gedwongen (...) passiviteit. Ook al zijn het stedenbouwkundige en architectonisch plan veranderd [ten opzichte van de eerste generatie borgate fasciste, AV-] de borgate hebben het stempel behouden van deze pathologische situatie. Het is het absolute gebrek aan een wederkerigheid van relaties met de stad, hun topografische en sociale isolatie, die de stedenbouwkundige misère van de borgate bepalen.²³⁾ Niet minder negatief zijn de meer 'objectieve' passages. Rossi karakteriseert de morfologie van de wijken als 'totale vormeloosheid', '(...) de huizen allemaal hetzelfde, herhaald zonder fantasie en kleur en (...) de stoffige straten geordend volgens een strak geometrisch schema.²⁴⁾ Ricci spreekt van 'een stedenbouwkundige opzet, die slechts in schijn "modern" is, opgeofferd aan de wetten van de economie en de politiek' en heeft alleen waardering voor de galerijblokken van Nicolosi in Tiburtino III.²⁵⁾ De vraag welke rol de borgate hebben gespeeld in de geschiedenis van de woningbouwarchitectuur in Rome kan het beste worden beantwoord aan de hand van een reeks woningbouwprojecten, gelegen aan dezelfde Via Tiburtina. Het zijn eilanden in de perifere chaos en ze zijn illustratief voor de net zo verbrokkelde geschiedenis: Tiburtino II (ook wel S. Ippolito I of Villa Narducci

genoemd), tussen 1926 en 1928 gebouwd door het IACP volgens plan van Innocenzo Sabbatini; Tiburtino III (of Santa Maria del Soccorso), een van de borgate fasciste door het IACP gebouwd tussen 1935 en 1937 (fase 1) en van 1942 tot 1949 (fase 2) volgens plan van Giuseppe Nicolosi; Tiburtino IV, een typische wederopbouwwijk, gerealiseerd binnen het INA-casa programma volgens plan van een groep architecten onder leiding van Mario Ridolfi en Ludovico Quaroni (1950-1954).

Tiburtino II, modern Italiaans

Tiburtino II ligt bij het kruispunt van de Via della Lega Lombarda en de Via Tiburtina, vlak voordat deze laatste de enorme kloof oversteeft van de spoorlijn naar Florence en de periferie begint, het 'echte' Tiburtino. De bewoners van Tiburtino II noemen Piazza Bologna of Nomentana als je ze vraagt in welke zone ze wonen, dat 'klinkt' beter. Dit 'aanzien' is niet alleen figuurlijk, ook ruimtelijk hoort de wijk bij de stadsarchitectuur ten westen van de spoorlijn.

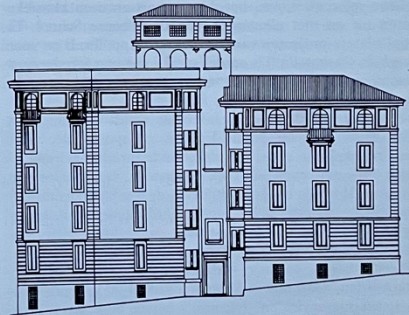
De wijk is opgebouwd uit 'lotti'. Op iedere 'lotto'²⁶⁾ staat een aantal losse woongebouwen die door hun gearticuleerde vormen de randen markeren van de lotto en de entrees naar de soms weelderig groene hof waaraan de trappehuizen zijn gelegen. De lotto blijft als eenheid herkenbaar, maar binnen dit geheel zijn de verschillende delen als afzonderlijke eenheden, als 'huizen' te identificeren. Ieder huis van drie tot vijf lagen hoog telt twee tot zes zeer kleine woningen per laag. Onderworpen aan de 'wetmatigheid' van de lotto, zijn de vormen en plattegronden van de huizen zeer uiteenlopend. Omdat deze vormen soms gespiegeld zijn herhaald, zijn de typische Y-blokken ontstaan die ook in soortgelijke IACP-projecten elders in de stad zijn gebruikt. De individualiteit van de huizen wordt versterkt door deze symmetrie, maar ook door de behandeling van de gevels die per huis verschillen.

Tiburtino II doet tegelijk denken aan de vrijstaande woonhuizen van de hogere middenklasse ('villini')²⁷⁾ en aan de variaties op het 19de-eeuwse bouwblok, zoals die bijvoorbeeld in Testaccio zijn gerealiseerd. De villini van de middenklasse vormen echter niet de eenheid die de lotto markeert.

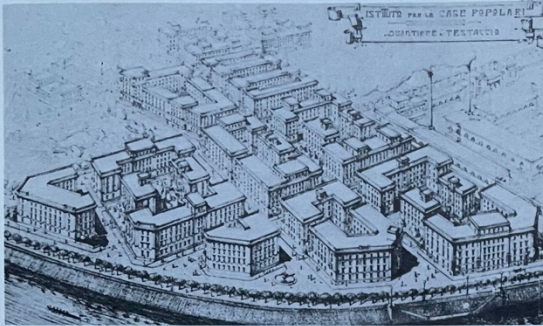
In Testaccio is de lotto in het 19de-eeuwse rechthoekige stratenplan de basis voor een nieuw type bouwblok. Vlak na de oprichting van het IACP in 1903 ontwierpen Magni en Pirani voor



I. Sabbatini, gevels in Tiburtino II.



In deze tekeningen komt het verschil in gevelbehandeling tot uitdrukking.



I. Sabbatini, Testaccio IV (1927-1929).

G. Magni, Testaccio I (1913).

deze arbeiderswijk de eerste IACP-blokken; Sabbatini, die ook Tiburtino II heeft ontworpen, bouwde er de laatste. Deze blokken zijn als het ware een fragmentatie en omkering van het 19de-eeuwse gesloten bouwblok met de entrees aan de straat. Pirani zegt hierover: '(...) Onze hoven zijn geen afgesloten ruimten tussen gebouwen waar alleen de dienstruimten op uitzien, maar zijn als het ware een voortzetting van de openbare straat: ze geven toegang tot alle trappehuizen die de verschillende appartementen ontsluiten en bieden plaats aan kleine speciale gebouwtjes voor algemene voorzieningen (kinderbewaarplaats, badhuis, etcetera).'²⁸

In Tiburtino II doet een nieuw type woongebouw zijn intrede: de palazzina, een losstaand gebouw met enkele woningen per laag dat in de bouwverordening van 1920 voor het eerst wordt omschreven.²⁹ Dit type is hier een mengsel van de villino en het gefragmenteerde bouwblok: de fragmentatie van het gesloten bouwblok is verder doorgevoerd zonder dat is afgeweken van het 'natuurlijke gegeven' van de lotto.

Het chique air dat de blokken uitstralen contrasteert met de minimale opzet van de woningen. Tiburtino II draagt namelijk de laatste (decoratieve) sporen van het zoeken naar een nieuwe streekeigen architectuur dat de architectuur van de jaren tien en twintig kenmerkt. Dit zoeken komt tot uiting in een scala van decoratieve referenties: van barokke, renaissance en klassieke elementen tot en met elementen van de Weense School. In Sabbatini's latere projecten van Testaccio, S. Ippolito II en voor de alberghi in Garbatella³⁰ is eerder sprake van een gereduceerd classicisme, waarbij de vormgeving van de gevels geënt is op de interne structuur van het gebouw.

In deze 'moderne Italiaanse' architectuur wordt de mengeling zichtbaar tussen het uit Noord-Europa geïmporteerde, anti-regionale rationalisme en het plaatsgebonden traditionalisme. De eerste projecten, eveneens voor Garbatella, van Nicolosi, de architect van Tiburtino III, laten duidelijk de omslag zien die eind jaren twintig plaatsvindt van het gereduceerd classicisme naar een vormgeving die is afgeleid van constructie en productiewijze, van 'modern Italiaans' naar wat 'Italiaans modern' zal worden. Tegelijkertijd begint de vaste verhouding tussen blok en lotto losser te worden, zoals ook in Sabbatini's alberghi gebeurt waar hof en straat samenvloeden. Nicolosi's eerste blok uit 1928 is samengesteld uit een vijftal zelfstandige eenheden, maar blijft nog



I. Sabbatini, alberghi in Garbatella (1927-1929).

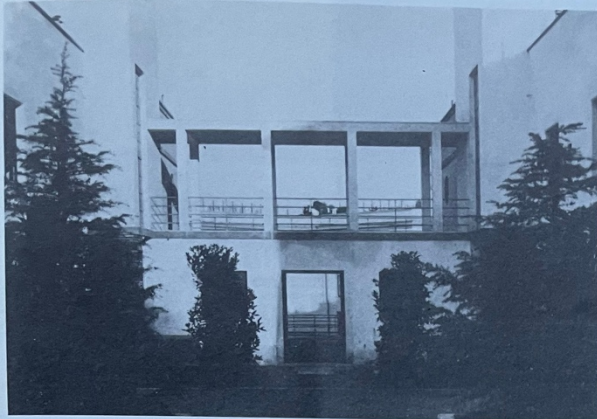


G. Nicolosi, alberghi in Garbatella (1928).

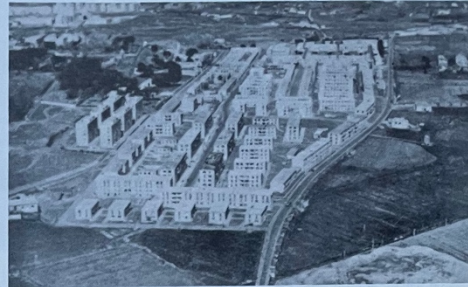
28. Q. Pirani en G. Bellucci, *Progetto di un tipo di casa popolare per Roma*, Rome 1911. Geciteerd in: B. Regni en M. Sennato, 'L'Istituto per le Case Popolari di Roma nel periodo tra le due guerre: il ruolo degli architetti', p. 150. In: *Tra cronaca e storia. Contributi critici e realtà operativa. IACP di Roma*, Rome 1986, pp. 147-158.

29. Zie noot 8.

30. De 'alberghi' worden aan de arbeiderwijk Garbatella (1920-1928), die in het gebruik van losstaande woonblokken overeenkomt met Tiburtino II, toegevoegd als tijdelijke onderkomen, eveneens voor de uit hun huizen verdreven binnenstadbewoners die er permanent zullen verblijven.



G. Nicolosi, alberghi in Garbatella (1930).



Tiburtino III, luchtfoto.

31. P.P. Pasolini, a.w., p. 228, 187.

32. Geciteerd in: M. Ricci, a.w., p. 19.

33. Er vond een omslag plaats in 1936, toen Italië nauwe banden aanging met Duitsland, Ethiopië werd bezet en Mussolini het in zijn hoofd haalde van Italië een keizerrijk te willen maken. Meer dan aan het fascisme moest de nieuwe architectuur daaraan uitdrukking geven. Op dat moment eindigde het compromis tussen moderne en traditionele architectuur waarvan de Città Universitaria (1932-1935) het produkt is. Veel van de moderne architecten stemmen er daarna mee in om meer retorische architectuur te maken, zoals die in EUR (Esposizione Universale di Roma, 1942) zichtbaar is geworden. Aldus G. Ciucci in een lezing, gehouden op het Nederlands Instituut te Rome, juli 1987.

34. D. De Simone, voorwoord in *Case popolari - norme e tipi*, Consorzio nazionale fra gli Istituti Fascisti Autonomi per le Case Popolari, 1937, Geciteerd in: M. Ricci, a.w., p. 19.

35. G. Nicolosi, 'Abitazioni provvisorie e abitazioni definitive nelle borgate periferiche', in: *L'Ingegnere*, sept. 1936, pp. 443-465; p. 443 en 448.

vasthouden aan de omtrekken van de lotto. Het blok uit 1930 is los van de lotto geïmponeerd.

Tiburtino III: Italiaans modern

'De lantaarns gaven lichtvlekken op het asfalt en op de vaalgele muren van de blokken, een tiental blokken achter elkaar op een rij, allemaal hetzelfde, en daartussen de hoven met de platgetrapte aarde, allemaal hetzelfde.'

*'Alduccio woonde, net als Begalone, in het vierde blok, aan het eind van de hoofdstraat van de borgata, net voorbij de marktplaats. De rij van lantaarns langs de niet meer dan twee verdiepingen hoge blokken gaven als ze aangingen bij het vallen van de avond de indruk je in het arme deel van een badplaats te bevinden. De straat leek achter de korte helling in de uitgedoofde lucht te verdwijnen. De muren in de hoven weerkaatsen het geluid van mensen, die zaten te eten of zich voorbereiden op de nacht. (...) Begalone liep de afgebladderde trap op, helemaal vol met kinderen. Alduccio woonde drie of vier deuren verderop, op de begane grond. Voor de deur was een soort van loggia, zoals in alle blokken, de kolommen en muren aangevretten en bouwvallig. (...) Hij liep door, naar de ene kamer, waar zijn hele familie sliep. In de andere kamer sliep Ricetto's familie.'*³¹⁾

Met de eerste Esposizione Italiana di Architettura Razionale in 1928 werd het officiële debat geopend over de Italiaanse moderne architectuur. Op die tentoonstelling waren vertegenwoordigd drie prominenten van het IACP: van Calza Bini, de voorzitter van het IACP; van Sabbatini die als hoofd van het ontwerp bureau van het IACP de produktie in de jaren twintig grotendeels heeft bepaald; en van Nicolosi die begin jaren dertig een interne reorganisatie doorvoerde, waarna het IACP zich meer ging richten op technisch en woningtypologisch onderzoek.

Als 'moderne' beweging, zoals het fascistisch regime zichzelf presenteerde, stond het niet onwillend tegenover de rationalistische benadering van de moderne architecten en stedenbouwers. Maar dan wel een Italiaanse versie ervan. Calza Bini stelde in 1932 dat 'de jongere generatie naar meer stoutmoedige, modernere,

maar vooral meer Italiaanse vormen zou kunnen toewerken; en dus, omdat ze zowel modern als Italiaans zijn, waarlijk fascistisch.'³²⁾ Aan de andere kant hielden de fascistische regime. Libera bijvoorbeeld zat in alle belangrijke officiële commissies. Samona, De Renzi, Libera en Ridolfi namen allen deel aan de serie prijsvragen voor postkantoren in Rome in 1932-1933 en wonnen ze bovendien.

De moderne architectuur vond tot 1936 juist uitdrukking in openbare gebouwen.³³⁾ Ook voor de borgate van de tweede generatie werd gegrepen naar de rationele beginselen van het moderne bouwen. Niet zozeer om het 'moderne' van het regime uit te dragen als wel om dubbelzinnige redenen, het fascisme eigen. 'Het doel van de volkswoningbouw is om het volk een gezonde en waardige huisvesting te verschaffen die, wil ze binnen de economische mogelijkheden van de minder welgestelde klasse blijven, zonder overtuigendheid zal moeten worden gebouwd. De richtsnoeren van de moderne architectuur, die erop gericht zijn uitzonderlijke vooruitstekende en terugspringende gevels, kroonlijsten, nutteloze samenvoegingen en toevoegingen te vermijden, om heldere, goed verlichte en goed doorlichte binnenruimten te maken, zijn bij uitstek geschikt voor de volkswoningbouw (...)' En direct daarop volgt: 'De nieuwe huizen moeten bij voorkeur van het extensieve, landelijke type zijn; dat wil zeggen losstaand of liever samengevoegd en in rijtjes, een of twee verdiepingen hoog met een klein stukje te bebouwen grond erbij (...)' Wanneer ze op een zekere afstand van de stedelijke agglomeraties worden gebouwd, zullen juist de natuurlijke neigingen van het volk, dat zich verbonden zal voelen met de aarde en zich tegelijkertijd zal onderscheiden van het urbanisme, worden gestimuleerd.³⁴⁾

In deze tekst wordt duidelijk gerefereerd aan de vroege Duitse Siedlungen waar elk huis is voorzien van een stal en een lapje grond 'voor tijden van nood'. Ook Nicolosi refereert hieraan in een artikel over Pietralata en Tiburtino III, waarin hij suggereert dat deze wijken worden gebruikt ter ondersteuning van een politiek van 'die zijn we liever kwijt dan rijk.'³⁵⁾ In datzelfde artikel maakt hij ook onderscheid tussen de 'case minime' - woningen voor wat hij de middenklasse noemt - en de 'case popolarissime' voor de toekomstige borgatabewoners. Deze woningen moeten qua hygiëne wel voldoen aan zekere minimale eisen, maar dan gerelateerd aan hun beperkte levensduur.

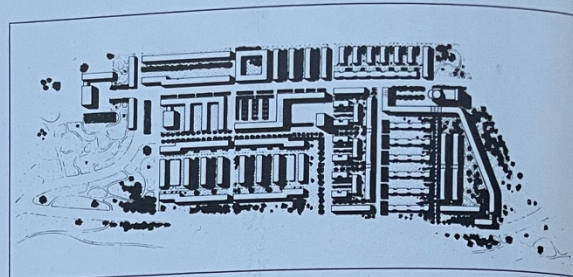
Immers, volgens Nicolosi zouden de borgate op den duur toch plaats moeten maken voor de oprukkende stedelijke woningbouw voor de 'betere' volks- en middenklasse. Deze voorziene tijdelijkheid rechtvaardigde volgens hem ook de in vergelijking met de Duitse Siedlungen relatief hoge dichtheid.

In Tiburtino III maken de moestuinen, die voor de veel verder van de stad gelegen eerste generatie-borgata San Basilio wel waren gerealiseerd, maar door de voormalige stadsbewoners in vuilnisbelten veranderd, plaats voor collectieve openbare gebieden tussen de tot blokken geschakelde woningen. Nicolosi ontwikkelde voor de eerste fase twee bloktypen. Vier of, gestapeld, acht tweekamerwoningen vormen een blokje dat geschikt is voor een noord-zuid-verkaveling. Het tweede type bestaat uit reeksen van vier of acht eenkamerwoningen met aan weerszijden een tweekamerwoning, in de gestapelde versie ontsloten door een galerij en is geschikt voor een oost-west-verkaveling. De blokken zijn niet hoger dan twee verdiepingen omdat er dan geen fundering nodig was, aldus Nicolosi.

In de tweede fase worden naast een verbeterde versie van het galerijblok – verbeterd omdat door het dwars leggen van de trap het aantal tweekamerwoningen kon worden verhoogd – een tweede galerijtype met tweekamerwoningen en een serie hogere portiektypen met driekamerwoningen gebouwd.

Gezien de manier waarop de plattegronden en gevels als vanzelfsprekend met elkaar harmoniëren, kan het niet aan de architectuur van de blokken liggen dat er zoveel over de borgate is gemmerd. Van die architectuur is overigens in Tiburtino III zelf niet veel meer te zien. In 1966 al zijn de eerste blokken gesloopt; begin jaren tachtig werd de eerste nieuwbouw opgeleverd. Enorme betonmassa's, eindeloos lange gebouwen, hoge torens, zijn gevaarlijk dichtbij de enkele rozige en gelige blokjes die, drie, vier lagen hoog, nog overeind staan verzeen. Zij laten nog de sporen zien van het leven van weleer: verkleurde lappen vol gaten en scheuren voor de loggia's, plastic bloemen, verdorde stoffige vlaktes tussen de blokken, de was op een weelderig groen binnenterrein, de lege straten, vrijwel zonder auto's, de brede stoep met een enkele stoel in de schaduw bij de bar, de trappehuizen waar alles behalve het marmer van de traptreden groezelig en verweerd is, de graffiti en de aanplakbiljetten voor de vergadering over de toewijzing van de nieuwe woningen, sporen van de laatste bewoners, die de wijk nog hebben gekend zoals door Pasolini beschreven.

Voor een meer compleet beeld moeten we naar andere borgate kijken die, deels gerenoveerd, nog intact zijn. Primavalle is een verzameling van blokjes in het groen, gegroepeerd om een as die

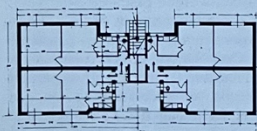
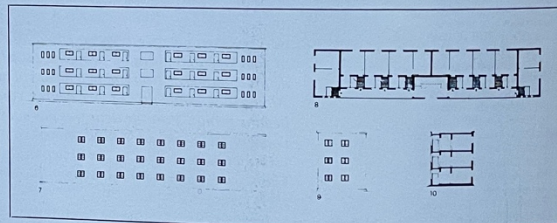


G. Nicolosi, Tiburtino III, eerste plan.

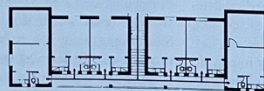


G. Nicolosi, Tiburtino III, tweede uitgevoerde plan.

Tiburtino III, plattegrond en gevels blok tweede fase.



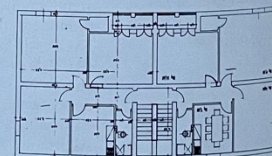
Tiburtino III, plattegrond blok met tweekamerwoningen.



Tiburtino III, plattegrond blok met éénkamerwoningen met aan weerszijden tweekamerwoningen.



Tiburtino III, blok eerste fase.



Tiburtino III, portiektype met driekamerwoningen, tweede fase.

Plattegronden van Tiburtino III vóór (links) en na de sloop.



36. Zie S. Poretti, 'Edilizia popolare e razionalismo italiano. L'attività progettuale di Giuseppe Nicolosi tra il 1925 e il 1940', in: *Rassegna di architettura e urbanistica*, nr. 55, april 1983, pp. 24-44.

37. Zie K. Kupka, o.w.

38. P.P. Pasolini, *Una vita violenta*, 1959 (1), Garzanti 1988, p. 199. Pasolini beschrijft de kraakactie van de krotten- en borgatebewoners toen de wijk, "alles mooi en klaar", de spijkplinternieuwe straten slingerend tussen de roze, rode, gele huizen, nog maanden leeg bleef staan. Eruitgezet, worden de huizen uiteindelijk aan gemeentebanieren toegewezen, slechts enkele aan de krakers, onder wie de hoofdpersoon in het boek, Tommaso, die voordien in een krot vlakbij Pietralata op het talud van de Aniene woonde.

39. L. Insolera, 'Ipotesi per una ricerca sulla storia dell'IACP a Roma' in: *Tra cronaca e storia. Contributi critici e realtà operativa*, IACP di Roma, Roma 1986, pp. 15-19; p. 18.

eindigt bij een plein waaraan winkels met arcaden en de kerk liggen. De bioscoop ligt aan het andere einde van de hoofdstraat. De borgata vormt een geheel dat zich onderscheidt van de zee van armzalige illegaal gebouwde palazzine uit de jaren vijftig en zestig, die haar omringt.

De levendigheid die uit Tufello spreekt, met de weelderige binnenterreinen, de drukke hoofdstraat, de nieuwsgierige kinderswermen, een wijk die nu deel uitmaakt van 'de stad', contrasteert scherp met het saaie, weliswaar illegaal gegroeide, maar nog steeds geïsoleerde Trullo, waar de groengebieden uiterst klein zijn en de enorme grote open ruimte centraal in de wijk met aan de kop ervan de kerk een grote asfaltvlakte voor auto's is.

Het plein, de kerk, de bioscoop – met de radio het medium waarmee het regime zich aan een ongeletterde bevolking kon presenteren – nemen in de opzet van de wijken dominante posities in: op het kruispunt of aan het einde van hoofd- en secundaire assen. Daarin, in de referenties aan het plein, de hoofdstraat, van oudsher elementen die de stad organiseren, is ook de 'italianità' gelegen, waarin de borgate verschillen van de open verkavelingswijzen in Noord-Europa.³⁶⁾ Ook in het eerste plan van Nicolosi voor Tiburtino III, dat in de tweede fase gewijzigd wordt uitgevoerd, rijgt de hoofdstraat een aantal pleinen aaneen. Links en rechts van de hoofdstraat zijn de woongebouwen in groepen geformeerd. In het noorden en oosten wordt de wijk afgesloten en aan het zicht onttrokken door langwerpige blokken. Aan de westzijde daarentegen, waar het militaire fort ligt, is de verkaveling meer open: uitzicht op de groene heuvel voor de bewoners of doorzicht vanaf het fort?

De aldus geformaliseerde 'stedelijkheid' en afgeslotenheid van het hen omringende platteland definiëren de borgate tot welomlijnde clusters in het landschap. Dit isolement wordt nog versterkt doordat de borgate verstoken zijn van een infrastructuur, die de relatie met de stad fysiek vormgeeft. De eilanden in de campagna hebben niet de waarde en betekenis die de Siedlungen in Frankfurt en Berlijn hebben als elementen die de stedelijke groei organiseren. Ze vormen integendeel eerder aanknopingspunten voor het abusivisme: de ongeorganiseerde illegale stadsuitbreidingen van na de oorlog.³⁷⁾

Tiburtino IV: modern barok wonderland

'Maar opeens op een dag begonnen ze overal "palazzi" rond te strooien, langs de Via Tiburtina, iets voorbij het fort: een onderneming van INA-Casa, en de huizen begonnen te verrijzen op de weiden, op de heuvels. Ze hadden vreemde vormen, met puntaken,

kleine terrassen, dakramen, ronde en ovale ramen: de mensen begonnen die huizen Alice in Wonderland te noemen, het Betoverde Dorp, of Jeruzalem: en iedereen lachte erom, maar iedereen die in de borgate in die omstreken woonde begon te denken: "aaah, eindelijk geven ze ook aan mij een paleisje."³⁸⁾

Tiburtino IV wordt tussen 1950 en 1954 gebouwd vlakbij twee van de borgate fasciste, Pietralata en Tiburtino III. De wijk wordt gerealiseerd binnen het wederopbouwplan INA-Casa. Het IACP dat als eerste in aanmerking zou komen om het wederopbouwplan te realiseren, werd echter buiten spel gezet, niet alleen omdat men gevrijwaard wilde zijn van compromissen met de fascistische woningbouw, maar ook omdat men in technische zin vernieuwing nastreefde.³⁹⁾

In Tuscolano, eenzelfde type wederopbouwwijk van De Renzi, Muratori en Libera uit 1950-1952, gaat Mamma Roma wonen, lonkend naar een burgerlijk leven van kerk en keurigheid, in de vergeefse hoop te kunnen breken met haar verleden als hoer en dat voor haar zoon Ettore geheim te kunnen houden. In de film zie je achter de nieuwe torens van Tuscolano de krotten die tegen het aquaduct staan geleund.

Tuscolano en Tiburtino IV zijn manifesten van een nieuwe architectuuropvatting waarbij de kwaliteit van de woonomgeving

Het oude en het nieuwe Tiburtino III.



prevaleert boven typologie en techniek. Daarvoor boden de richtlijnen en voorbeeldplannen van INA-Casa de referenties. Naast rijtjeshuizen worden woontorentjes gebruikt, een nieuw element in het Romeinse woningbouwscala, dat we in bijna alle INA-Casa-wijken aantreffen. Hoewel meestal wordt gerefereerd aan buitenlandse voorbeelden kan de woontoren ook beschouwd worden als een verhoogde palazzina, een type waarmee men in Rome inmiddels veel ervaring had.

In het plan voor Tiburtino IV zijn de geknikte, gedraaide, gefragmenteerde blokken afzonderlijke objecten, die alleen maar naar zichzelf verwijzen. Ze hebben geen functie om straten en groengebieden te formeren, noch om als groepering een geheel te vormen. De wijk is een verzameling objecten, die ieder voor zich in plattegrond, gevel, vorm en situatieve ordening zijn gedefinieerd, losstaand in de continue ruimte van verharde en onverharde gebieden. Toch is Tiburtino IV een verrassend vrolijke volkswijk, waar de mensen in hun tuintje langs de straat zitten, met een dagmarkt in de 'hoofdstraat', waar je onverwacht dan weer tegen een stenen plein, dan weer een wild begroeid groenterrein op kunt lopen.

Hedendaags Romeins

Voor de woningbouwprojecten die sedert het volkshuisvestingsplan (Piano per l'Edilizia Economica e Popolare 1964 en 1986) zijn

ontwikkeld en gerealiseerd, zoals Spinaceto, Laurentino, Vigne Nuove, Tor Bella Monaca, Corviale, Tiburtino Sud, is gegrepen naar geïmporteerde, volkomen Rome-vreemde (en in sociale zin inmiddels verouderde) 'giganten'-modellen, die een enorme inbreuk maken op het landschap. Opnieuw aan de rand van de stad, verstoken van voorzieningen en goede verbindingen, wordt opnieuw in talloze kranteartikelen uitgewijd over de sociale problemen en de nu al noodzakelijke renovaties.

Tegenover deze grootschalige 'gelegenheidsmorphologieën'⁴⁰⁾ staan de uitgestrekte legale en illegale wijken waarin het losse blok het basiselement is dat tot in het oneindige wordt herhaald. Losse woonhuizen, palazzine, maar inmiddels ook villa's met zwembad vormen de meer of minder intensieve vulling van de grids of de visgraten van straten. Grote stukken van de Romeinse campagna zijn op deze manier geurbaniseerd. Van deze woningbouwpraktijk van eigenbouwers en speculanten, die Rome sedert jaren beheerst, houdt de architectonische cultuur zich verre, gedwongen door het onvermogen van de planningsinstituten om de praktijk van het abusivisme te 'regelen', laat staan te stoppen. Het probleem van de woningbouw wordt niet meer als architectonisch probleem gesteld. Dat lijkt de uitkomst van een woningbouwverleden, waarin bij elke breuk steeds opnieuw iets verloren is geraakt.

De reeks van Tiburtino II, III en IV laat zeer uiteenlopende modellen zien. Het niveau waarop een 'eenheid' wordt bewerk-



Proletarisch interieur uit Pasolini's film *Accattone*



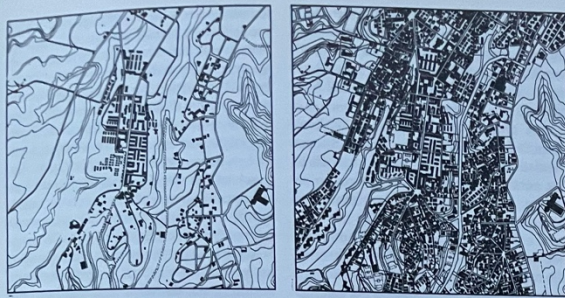
L. Quaroni e.a., Tiburtino IV (1950-1954).



Kleinburgerlijk interieur uit Pasolini's film *Mamma Roma*.



Nieuwbouwproject in de periferie uit de jaren '70: Quartiere di Corviale.



De borgata Primavalle (links).

Borgata Primavalle omringd door palazzine.

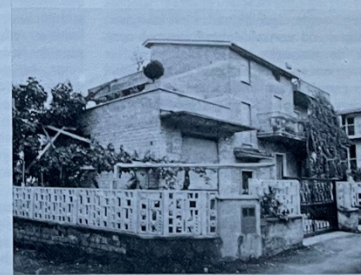
40. V. Fraticelli, 'Onvoltooid Rome. Op zoek naar een nieuwe identiteit voor de stad', *Archis*, nr 10, 1986, pp. 33-39; p. 33.
 41. V. Fraticelli, a.w., p. 34.
 42. C. Aymonino, 'De vorm van het verleden' *Archis*, nr 10, 1986, p. 13.
 43. V. Fraticelli, a.w., p. 36.

stellig is steeds een ander: in Tiburtino II is het de door de lotto bijeengehouden verzameling van losse woongebouwen, in Tiburtino III de 'wijk', de in zichzelf gesloten ordening via assen en openbare gebouwen, waarin de woongebouwen een ondergeschikte positie innemen, in Tiburtino IV gaat het uitsluitend om de afzonderlijke architectonische objecten.

Tiburtino III en de andere borgate fasciste waren, zoals de moderne architectuur dat overal elders ook was, in de context van de bestaande Romeinse woningbouw volkomen nieuw. Maar, anders dan in bijvoorbeeld Noord-Europa, kent de rationele woningbouw in Rome geen vervolg. Dat isolement is niet zozeer het gevolg van de rationele beginselen op zich als wel van de dubbelzinnigheid van de Italiaanse versie ervan. Want paradoxaal genoeg maakt juist de 'Italiaanità' van de stedeboekkundige opzet, versterkt door de geïsoleerde ligging, de borgate tot onitaliaanse eenheden, waarin alle blokken en woningen gelijkelijk opgaan. Dat maakt de borgate tot een incident, dat vreemd is in de Romeinse cultuur van het eigen 'huis', die met Tiburtino II zijn intrede doet en die in de zeeën van naoorlogse palazzine een uiterst schraal vervolg vindt. Behalve in economische aspecten, die de palazzina tot het type bij uitstek maken dat door de talloze kleine bouwondernemers en door de talloze eigenbouwers (illegaal) kan worden geproduceerd, vindt de palazzina een bestaansgrond in de Romeinse cultuur 'van een middenklasse, die bereid is de kwaliteit van haar woonomgeving, zoals die tot uitdrukking komt in de verbindingen met de stad en de aansluitingen op het net van voorzieningen, op te offeren voor de "schoonheid" van het eigen huis.⁴¹⁾ Het moderne Rome waar 'de woningen (...) niet als afzonderlijke eenheden (worden) benadrukt, maar juist als massa', waar 'de openbare ruimten (...) als het ware (zijn) "uitgehouden"⁴²⁾, is ten opzichte van het oude Rome letterlijk binnenste buiten gekeerd.

Tiburtino II is niet alleen door de ligging maar ook door de ruimtelijke opzet, bepaald door de omtrekken van de lotti, een deel van 'de stad'. De losse woongebouwen, hier gebruikt om straat- en binnenruimten te formeren, zijn de voorboden van de woningbouwpraktijk die na de oorlog zou domineren. In de klonten van naoorlogse palazzine verliest de groepering van losse blokken tot eenheden, die ordening aanbrengen in de stad, iedere betekenis. In die zin zijn deze naoorlogse wijken soortgenoten van de strooiverkaveling van Tiburtino IV. Maar ook de architectonische vormgeving van de objecten, die in Tiburtino IV voorop staat, is hier tot nul gereduceerd. Verrassend daarentegen is (soms) de luxe waarmee de woningen zijn ingericht. De Romeinse woningbouwgeschiedenis lijkt in de loop van de tijd, door de geforceerde breuken die zich tussen de drie Tiburtino's aftekenen, alles kwijt te zijn geraakt wat woningbouw tot architectuur maakt. Er bestaat in Rome geen schaal meer tussen metropool en badkamer.

De woningbouwarchitectuur is tot de periferie van de architectonische cultuur geworden, haar geschiedenis net zo verbrokken als haar ruimtelijke exponent: de perifere jungle van aangename en onaangename verrassingen, eilanden van laagbouwhuizen en klonten van palazzine, eigenwijze verzamelingen van blokjes en torentjes en opdringerige opeenhopingen van hoogbouwflats, roestige autosloperijen en glimmende kantoorgebouwen, fris-groene geurende akkerlandjes en kale verdorpe parken, zandwegen en asfaltvlaktes, aquaducten en spoorlijnen, pijnbomen en hoogspanningspalen. Steeds opnieuw lijkt de stad op te houden, steeds opnieuw begint ze weer. In de verschillen is de continuïteit van Rome gelegen. Een 'herontwerp van de bestaande stad'⁴³⁾ kan alleen maar gebaseerd zijn op een waardering van de aaneenschakeling van verschillen, die de tijd en ruimte van Rome laten zien.



Het eigen huis.